



Этот практичный и теплый жакет с рукавами реглан и большим воротником подойдет женщине любого возраста. Весь жакет выполнен гладкой чулочной вязкой, и только по низу проходит широкая рельефная полоса, которая спереди образует прорезные карманы. Такой же рельефной полосой отделаны воротник и рукава. Планка для застежки, манжеты рукавов и окантовка воротника связаны резинкой 1×1.

Для жакета потребуется 800 г шерсти, спицы № 5 для основной вязки и № 4 для резинки, 5 пуговиц.

Прежде чем вязать образец рельефной полосы, необходимо освоить некоторые условные названия петель и способы их вязания.

**2 скрещенные петли направо.** Введите конец правой спицы во вторую петлю поверх первой и вытяните 1 лицевую петлю. Не спуская обе петли с левой спицы, введите спицу в первую петлю (слева направо и сзади вперед) под ниткой от клубка и снизу вытяните 1 изнаночную петлю движением от себя, после чего спустите обе петли с левой спицы. Петля наклонилась в правую сторону.

**2 скрещенные петли налево.** Подводя спицу под нитку от клубка, введите ее во вторую петлю позади первой и вытяните через нижнюю сторону 1 изнаночную петлю движением от себя. Не спуская обе петли с левой спицы, вытяните через первую пет-

лю 1 лицевую (обычным способом), после чего спустите обе петли с левой спицы. Наклон петли получился в левую сторону.

**1 снятая петля.** Введите спицу в очередную петлю справа налево и переведите ее на правую спицу без провязывания. Нитка от клубка тянется спереди, то есть по изнанке работы.

Теперь можно вязать образец. Наберите количество петель, кратное 6 (основной узор), прибавьте еще 2 дополнительные петли и 2 краевые (они в описании рядов не участвуют).

**1-й ряд:** 1 изнаночная петля, \*1 изнаночная петля, 2 скрещенные петли направо, 2 скрещенные петли налево, 1 изнаночная петля. Повторяйте от \*, 1 изнаночная петля.

**2-й ряд:** 1 лицевая петля, \*1 лицевая петля, 1 снятая петля, 2 лицевые петли, 1 снятая петля, 1 лицевая петля. Повторяйте от \*, 1 лицевая петля.

**3-й ряд:** 1 изнаночная петля, \*2 скрещенные петли направо, 2 изнаночные петли, 2 скрещенные петли налево. Повторяйте от \*, 1 изнаночная петля.

**4-й ряд:** \*1 накид, провяжите 2 изнаночные петли и с помощью левой спицы протяните их через накид, 4 лицевые петли. Повторяйте от \* и закончите ряд 2 изнаночными петлями, протянутыми через накид.

**5-й ряд:** 1 изнаночная петля, \*2 скрещенные петли налево, 2 изнаночные петли, 2 скрещенные петли направо. Повторяйте от \*, 1 изнаночная петля.

**6-й ряд:** 1 лицевая петля, \*1 лицевая петля, 1 снятая петля, 2 лицевые петли, 1 снятая петля, 1 лицевая петля. Повторяйте от \*, 1 лицевая петля.

**7-й ряд:** 1 изнаночная петля, \*1 изнаночная петля, 2 скрещенные петли налево, 2 скрещенные петли направо, 1 изнаночная петля. Повторяйте от \*, 1 изнаночная петля.

**8-й ряд:** 1 лицевая петля, \*2 лицевые петли, 1 накид, провяжите 2 изнаночные петли и протяните их через накид, 2 лицевые петли. Повторяйте от \*, 1 лицевая петля.

Повторяйте узор, начиная с 1-го ряда. 20 петель равны примерно 10 см.

**Спинка.** Наберите 106 петель и вяжите 3,5 см резинкой 1×1. Далее свяжите 24 ряда узором и перейдите на чулочное переплетение. Вяжите по выкройке до проймы. После 38-го см от начала работы для проймы закрепите 3 крайние петли с обеих сторон, а затем для образования плавной линии реглана 2 крайние петли с той и другой стороны вяжите чулочно-изнаночным переплетением, то есть по лицевой стороне работы вяжите изнаночными петлями, а по изнаночной — лицевыми. Примерно через каждые полсантиметра убавляйте около двух крайних петель 36 раз по 1 петле. На 58-м см от начала для выреза горловины закрепите в одном ряду оставшиеся 28 петель.

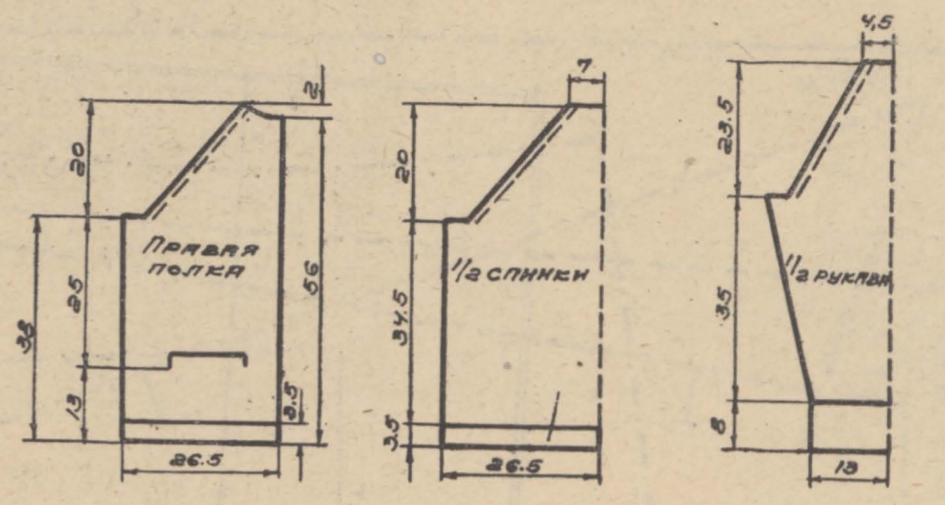
**Правая полочка.** Наберите 53 петли и вяжите 3,5 см резинкой 1×1. Затем распре-

делите петли в следующем порядке: 9 крайних петель со стороны застежки вяжите чулочным переплетением, остальные 44 петли — рельефным узором. Провязав 24 ряда, то есть примерно на 13-м см от начала работы, сделайте разрез для кармана. Для этого крайние 9 петель со стороны застежки и 14 крайних петель со стороны бокового края оставьте открытыми, то есть временно переведите на нитку или английскую булавку, а средние 30 петель вяжите, причем один ряд провяжите изнаночными петлями по лицевой стороне работы. Этот изнаночный ряд будет служить линией сгиба верхнего края кармана. Далее свяжите чулочным переплетением 2 см для подшивки и закрепите все петли в одном ряду.

Для той части полочки, которая будет служить нижней стороной кармана (подкарманник), наберите от нового клубка 30 петель и свяжите 9 см чулочным переплетением, а затем подключите эти 30 петель на место разреза кармана. Теперь продолжайте вязать все петли ряда чулочным переплетением прямо, без изменений до проймы. На 38-м см от низа закрепите для проймы 3 петли, а затем для образования плавной линии реглана 2 крайние петли с той и другой стороны вяжите чулочно-изнаночным переплетением (см. описание спинки). Вяжите вверх до 58-го см, убавляя 36 раз по 1 петле. Одновременно для выреза горловины на 56-м см от начала закрепите 6 петель, а затем еще 4 раза по 2 петли через ряд.

Левую полочку вяжите, как правую, но в зеркальном отражении.

**Рукав.** Наберите 52 петли и свяжите 8 см резинкой 1×1. Затем 24 ряда вяжите рельефным узором и перейдите на чулочное переплетение. Вяжите вверх, прибавляя через каждые 2 сантиметра 16 раз по



1 петле с обеих сторон. На 43-м см от начала приступите к вязанию горловины рукава, закрепляя с обеих сторон по 3 петли, а затем для образования плавной линии реглана 2 крайние петли с той и другой стороны вяжите чулочно-изнаночным переплетением и все убавления производите около этих петель. Вяжите вверх, закрепляя через каждые 0,75 см 30 раз по 1 петле с обеих сторон. На 66-м см от начала оставшиеся 18 петель закрепите в одном ряду.

**Воротник.** Наберите 98 петель и свяжите 2 см резинкой 1×1. Далее 3 крайние петли с той и другой стороны вяжите чулочно-изнаночным переплетением, а средние 92 петли — рельефным узором. Провязав вверх 10 см, прибавьте с каждой стороны

по 17 петель (всего 132 петли) и вяжите еще 1,5 см резинкой 1×1, а затем закрепите все петли в одном ряду.

**Планки под застежку.** Свяжите две планки длиной 56 см. Для каждой планки наберите 11 петель и свяжите полосу резинкой 1×1. На одной планке сделайте 5 петель для пуговиц.

**Сборка.** Все детали с изнанки прогладьте через влажную ткань. Чтобы узор сохранил рельефность, не прижимайте, а слегка прикладывайте утюг к ткани. Соедините спинку, полочки, рукава. Пришейте планки для застежки. С краев воротника пришейте окантовку, а затем и сам воротник. Подшейте верхний край и низ карманов.

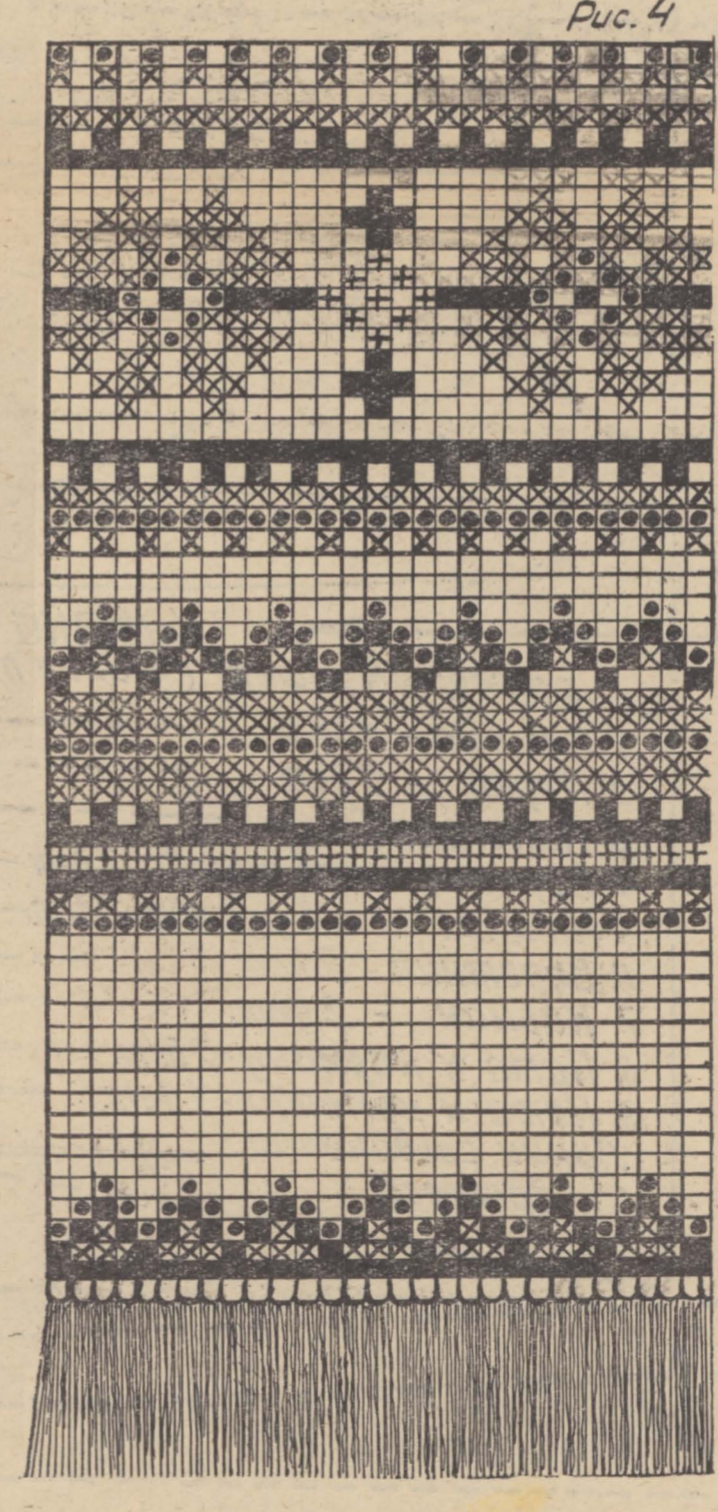
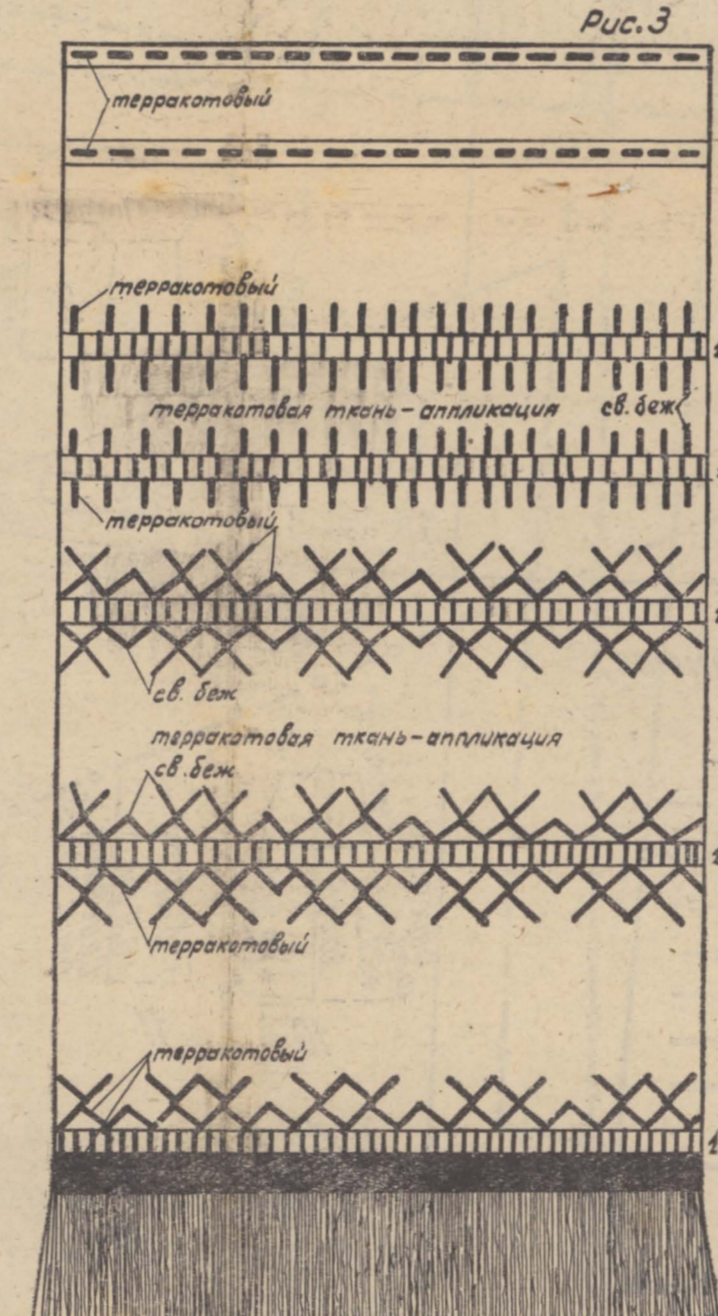
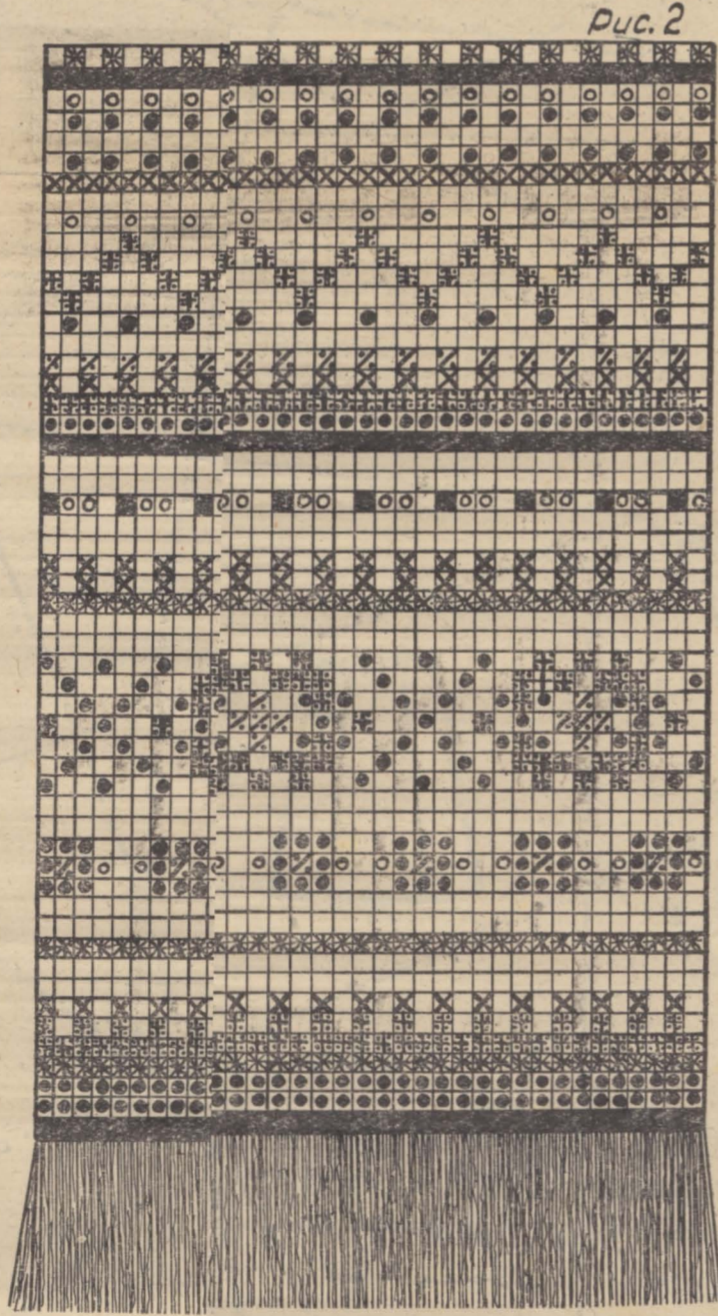
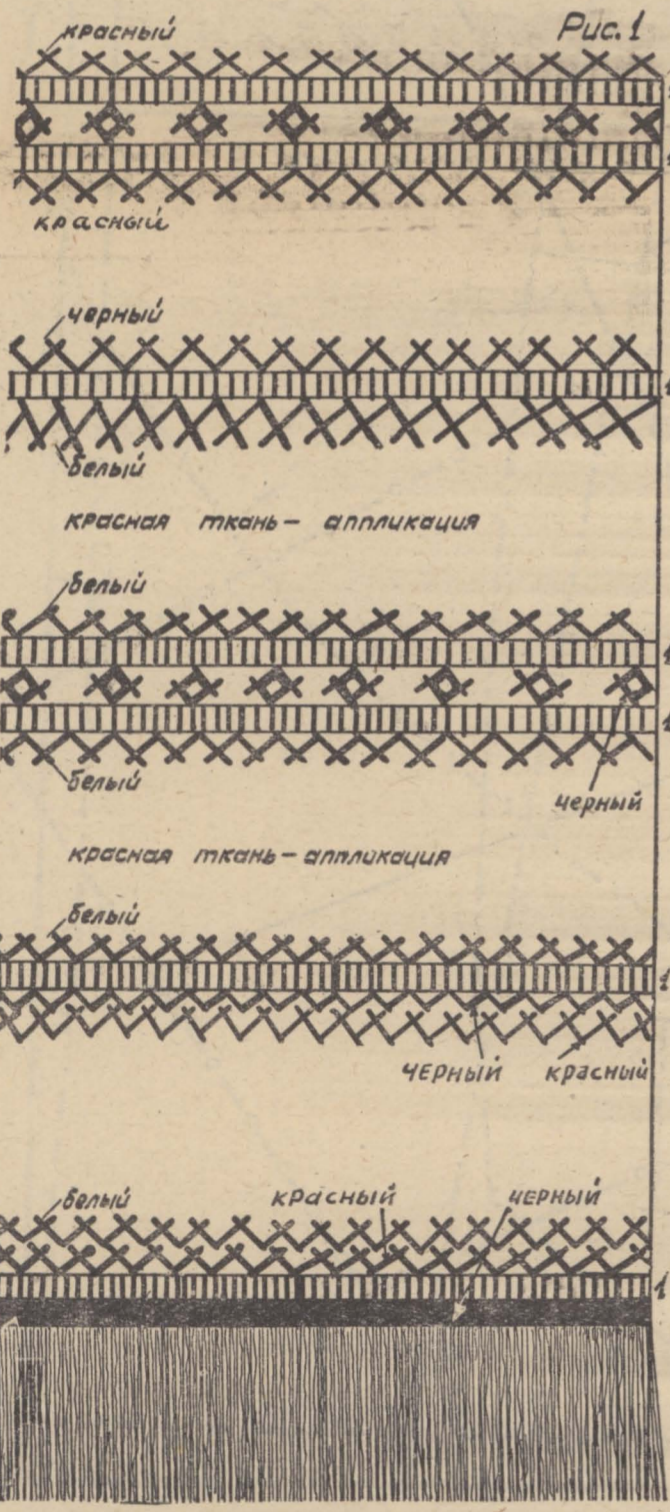
Б. ВАЙНБЕРГ

# ЖАКЕТ

с рельефной полосой



Размер 50—52



**УСЛОВНЫЕ ОБОЗНАЧЕНИЯ**

■ ЧЕРНЫЙ	× СВ. ЗЕЛЕН. (Рис. 2)	× КРАСНЫЙ (Рис. 4)
● Т. ЗЕЛЕН. (Рис. 2)	¼ САЛАТНЫЙ	● БЕЛЫЙ (Рис. 4)
* БОЛОТНЫЙ	○ БЕЛЫЙ (Рис. 2)	+ ЖЕЛТЫЙ
※ ЗЕЛЕНЫЙ		

## ПО НАРОДНЫМ МОТИВАМ

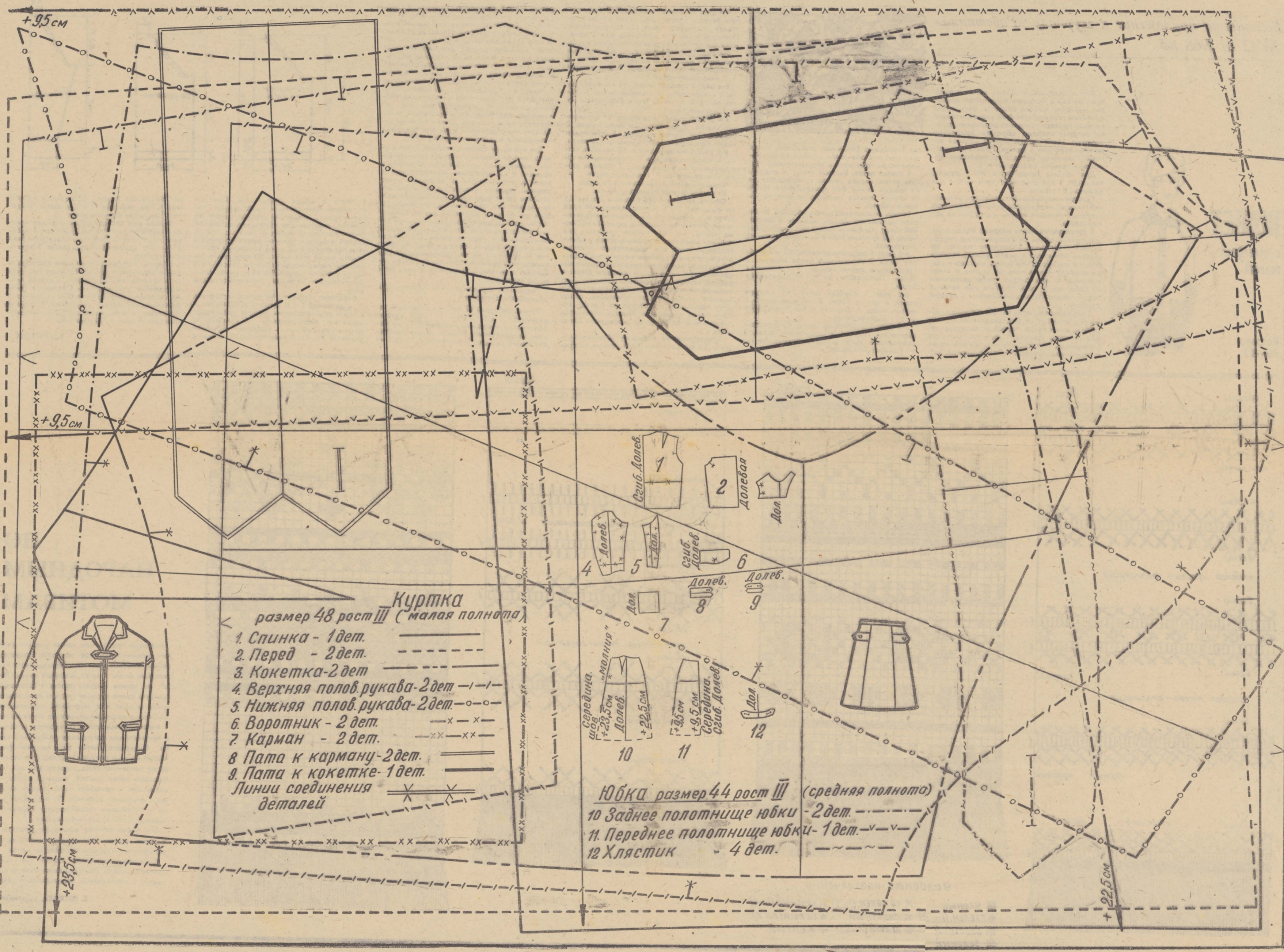
Вышитая полоса или кайма украсит различные вещи — полотенце, салфетку, подушку, платье. Боковые края полоски заделайте петельным швом в цвет основной ткани. Если вы хотите сделать полоску с бахромой, сложите вдвое кусочек ткани и пришейте к краю гладью или мережкой, отступив на 4—5 см, а потом выдерните из ткани нитки.

**1-я полоса** выполнена на суровом полотне с применением аппликации из красной ткани. Выдерните нитки для мережки (она обозначена на рисунке цифрой 1), наложите на основную ткань вырезанные для аппликации куски красной, подвернув края на сантиметр, и пришейте их красными нитками с помощью мережки. По основной ткани и аппликации вышейте узор бархатным швом («козлик») в 8 ниток мулине.

**2-ю и 4-ю** полоску вышивайте крестом в 8 ниток мулине (или цветной шерстью) на рогожке или суровом полотне по канве.

**3-я** полоса вышивается так же, как 1-я, на светло-бежевом или кремовом льне с лавсаном, с аппликацией терракотового цвета.

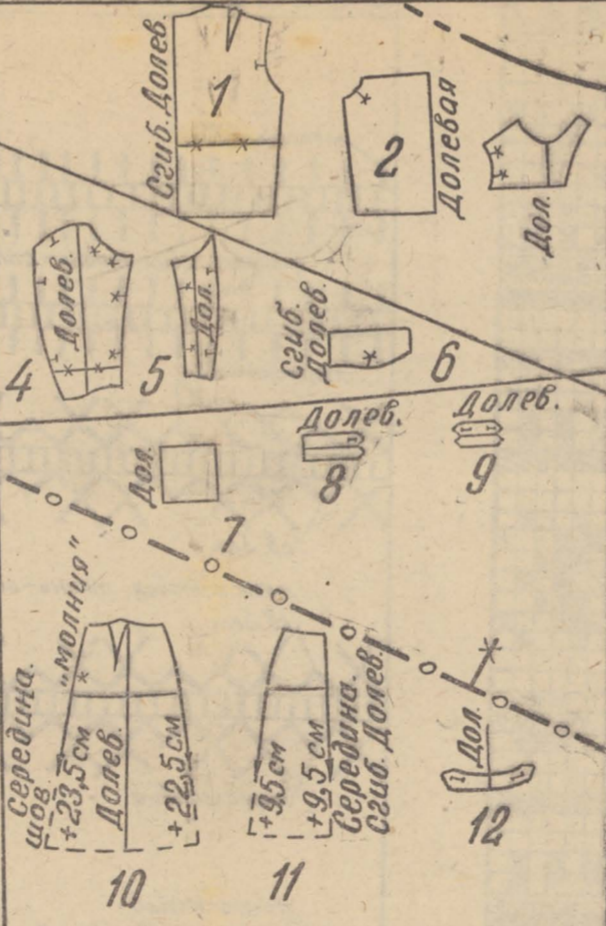
Е. ПЕТРОВА, художник



**Куртка**

размер 48 рост III (малая полнота)

- 1. Спинка - 1 дет.
- 2. Перед - 2 дет.
- 3. Кокетка - 2 дет.
- 4. Верхняя полов. рукава - 2 дет.
- 5. Нижняя полов. рукава - 2 дет.
- 6. Воротник - 2 дет.
- 7. Карман - 2 дет.
- 8. Пата к карману - 2 дет.
- 9. Пата к кокетке - 1 дет.
- Линии соединения деталей



**Юбка** размер 44 рост III (средняя полнота)

- 10. Заднее полотнище юбки - 2 дет.
- 11. Переднее полотнище юбки - 1 дет.
- 12. Хлястик - 4 дет.

